

面。第2对触须几乎与虫体等长。玫瑰状体存在于前两对疣足足叶上和以后疣足的背、腹足膜基部。易染腺始于第3对疣足腹足膜上，大，南瓜状。生殖腺位于所有疣足背、腹足叶上。无透明腺和刺腺。尾部几乎与躯干长度相等，具12个退化疣足。虫体半透明。

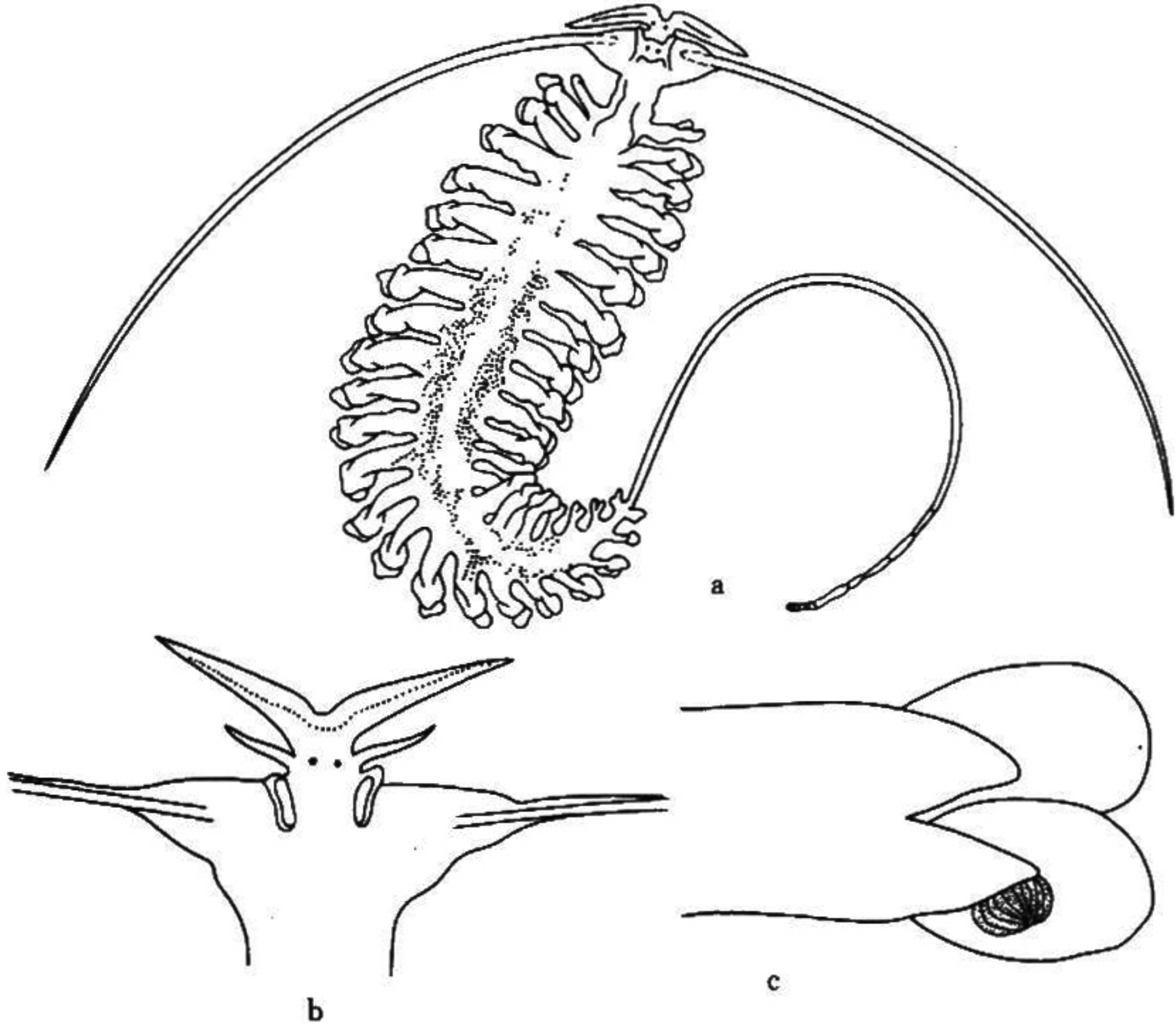


图 81 太平浮蚕 *Tomopteris pacifica* Izuka
a. 全形背面观；b. 头部腹面观；c. 第4对疣足。

体长为8mm，具12对疣足。

地理分布 东海，台湾海峡、闽南-台湾浅滩渔场、广东大亚湾；日本海，北太平洋。
终生浮游种。

(54) 唇舌浮蚕 *Tomopteris ligulata* Rosa, 1908 (图 82)

Tomopteris ligulata Rosa, 1908a: 1; 1908b: 302, Pl. 12, figs. 18, 19; Malaquin et Carin, 1922: 22, 28, 41; Monro, 1939a: 348; Støp-Bowitz, 1948: 52, fig, 38; Dales, 1957a: 142; Tebble, 1958: 166; 1960: 177, fig. 9; Grice et Ltart, 1962: 302; Day, 1967: 204, fig, 8.2g—h; 沈寿彭, 1980: 220, 图, 22; 吴宝铃、孙瑞平、陈木, 1980: 127。

标本采集地 南海西沙群岛。

形态特征 口前叶两前角间无缺刻。成体无第1对触须，第2对触须约为体长3/4。疣足足膜延伸至背、腹足叶。易染腺从第4对疣足开始，位于腹足膜的下方。透明腺位

于第3-7对疣足的足膜上方，很大。生殖腺从第3对疣足开始，位于背足叶上。无玫瑰状体和刺腺。无尾部。

大标本长为2.5mm，宽1mm；小的长为1.9mm，宽为0.8mm。体节为11-14节。

地理分布 南海，太平洋，大西洋热带和亚热带海域。终生浮游生活。

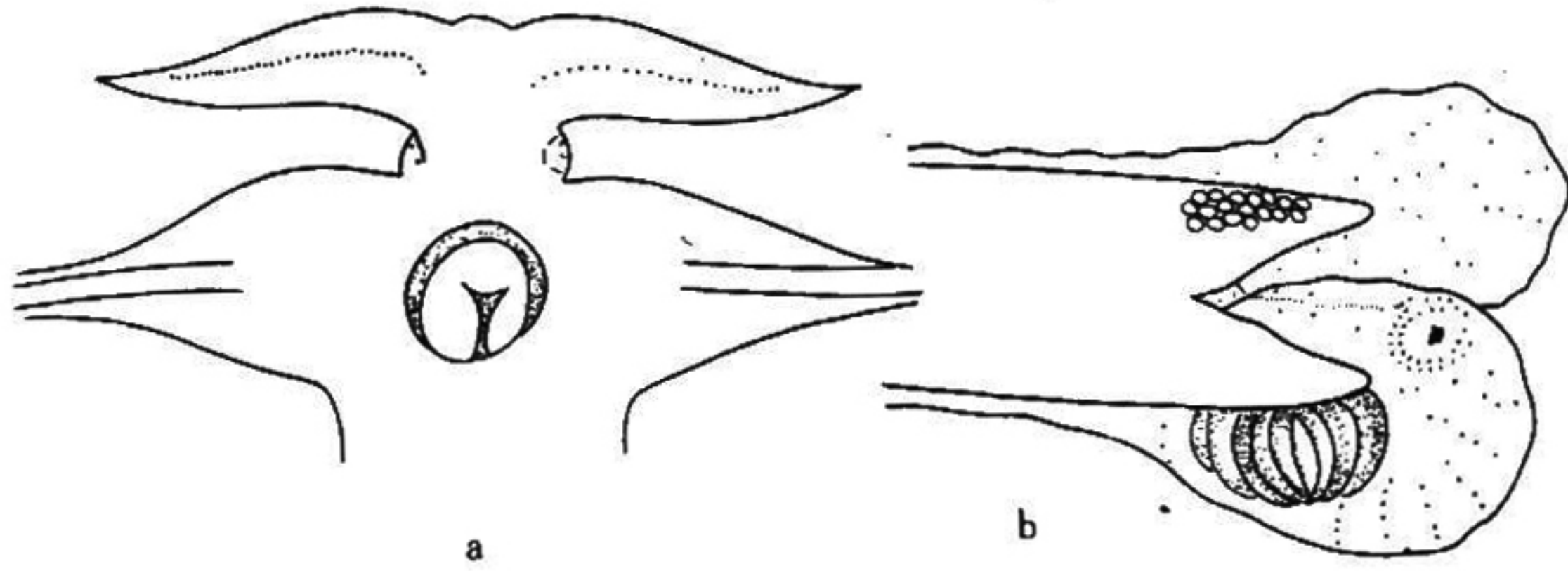


图 82 唇舌浮蚕 *Tomopteris ligulata* Rosa

a. 头部腹面观；b. 第5对疣足。

(55) 等须浮蚕 *Tomopteris ducii* Rosa, 1907 (图 83)

Tomopteris ducii Rosa, 1907: 166; 1908b: 273, pl. 12; Caroli, 1933: 273; Monro, 1937: 269; Fauvel, 1953: 143, fig. 72d; Dales, 1957a: 139; Day, 1967: 201; 沈寿彭, 1980: 220-221, 图, 23.

标本采集地 东海和南海西沙群岛。

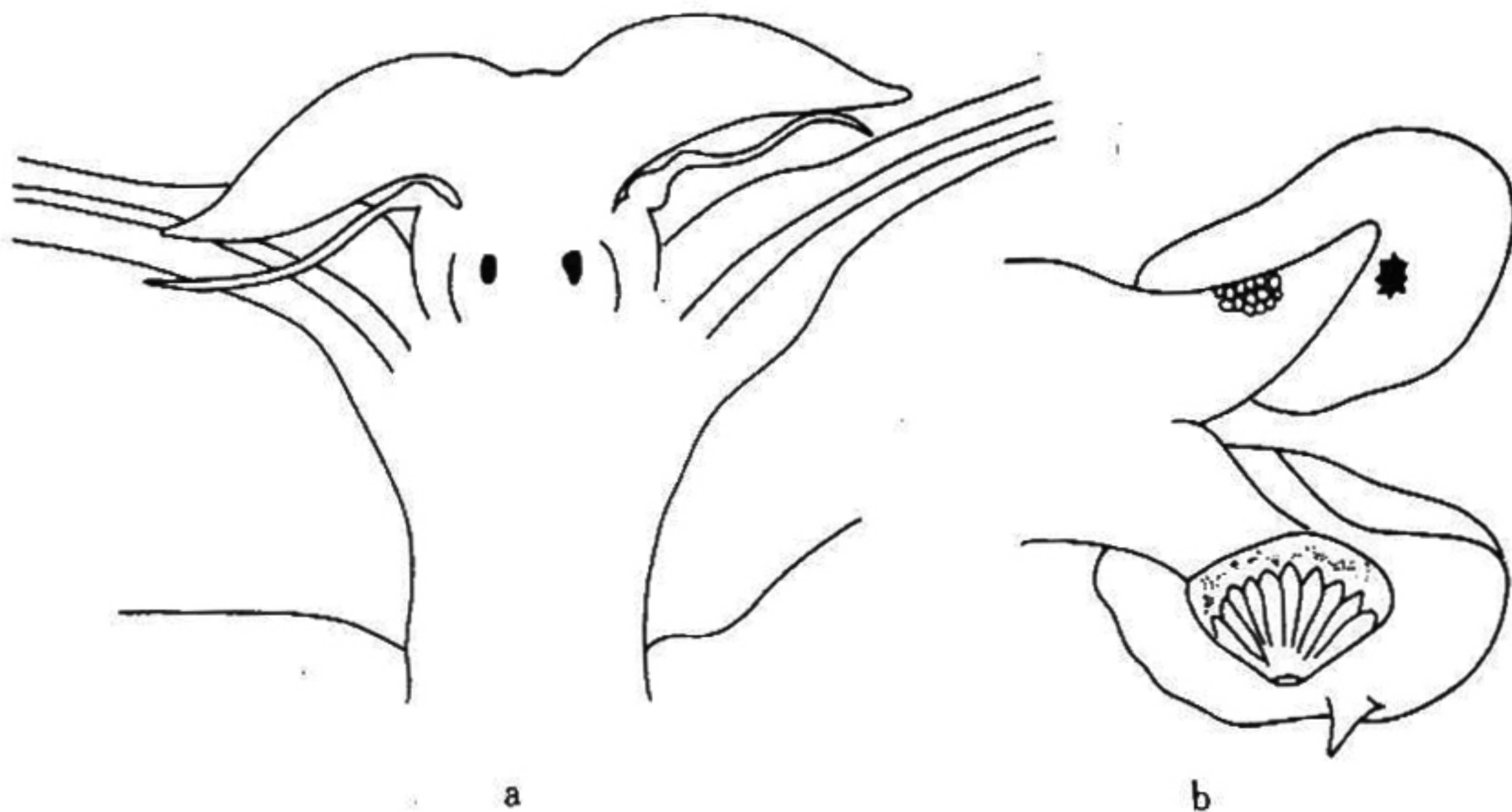


图 83 等须浮蚕 *Tomopteris ducii* Rosa

a. 头部背面观；b. 第5对疣足。